



Corso di aggiornamento nuova modulistica dinamica INPDAP e pensioni

Liceo Artistico "Mattia Preti"
Reggio Calabria

Indice presentazione

- 0.1 ➤ Le Riforme del Sistema Pensionistico
- 0.2 ➤ Sistema di calcolo delle pensioni
- 0.3 ➤ Software Esse 7
- 0.4 ➤ Aggiornamento e trasmissione telematica del mod. PA 04
- 0.5 ➤ Retribuzioni personale della scuola

Indice presentazione

0.6 ➤ Genera Retribuzioni automaticamente

0.7 ➤ Voci retributive personale della scuola

0.8 ➤

0.9 ➤

1.0 ➤

Le riforme del sistema pensionistico

- DPR 503/1992 RIFORMA AMATO
- LEGGE 335/95 RIFORMA DINI
- LEGGE 243/04 RIFORMA MARONI
- LEGGE 247/07 RIFORMA PRODI

La Riforma Amato

- LA RIFORMA AMATO E' LA PRIMA VERA RIFORMA DEL SISTEMA PENSIONISTICO:
- LA RICORDIAMO, IN PARTICOLARE:
- TAGLIATE LE PENSIONI BABY
- IL CALCOLO DELLA PENSIONE E' COMPOSTO DA DUE QUOTE ANZICHE' UNA
- IN PARTICOLARE LA RIFORMA STABILISCE:
- IL CALCOLO DELLA QUOTA A (ANZIANITA' MATURATA AL 31.12.92 CON RIFERIMENTO ALL'ULTIMA RETRIBUZIONE)
- IL CALCOLO DELLA QUOTA B (ANZIANITA' MATURATA DAL 01.01.1993 ALLA CESSAZIONE CON RIFERIMENTO ALLA MEDIA RETRIBUTIVA RIVALUTATA DEGLI ULTIMI 10 ANNI)

La riforma Dini (Legge 335/95)

- Introduce la pensione **contributiva** e la pensione **integrativa** con enormi riflessi e innovazioni su tutto il sistema pensionistico ed estende al pubblico impiego il **TFR** e la pensione di **invalidità**
- A partire dal 1/1/96 il calcolo della pensione può essere:
- a) di tipo **RETRIBUTIVO** per tutti coloro che al 31/12/95 hanno maturato un'anzianità contributiva di 18 anni
- b) di tipo **MISTO** per coloro che al 31/12/95 non hanno maturato un'anzianità contributiva di 18 anni
- c) di tipo **CONTRIBUTIVO** per coloro che non hanno alcun periodo utile antecedente il 1/1/96

Calcolo Retributivo

- 1 calcolo retributivo ha come riferimento due parametri:
- **la retribuzione pensionabile e l'anzianità pensionistica.**
- La pensione é calcolata in due quote:
- 1) **quota A** – anzianità contributiva maturata al 31/12/92 e retribuzione in godimento alla cessazione
- 2) **quota B** – anzianità contributiva dal 1/1/93 alla cessazione e retribuzione media rivalutata degli ultimi 10 anni

Calcolo contributivo

- Il calcolo contributivo Ha come riferimento due parametri: **il montante contributivo** (ovvero i contributi versati) e **l'età** alla cessazione.
- Nuova tabella

Calcolo Sistema Misto

- Il calcolo misto si applica il sistema **retributivo** per l'anzianità maturata fino al 31/12/95, quindi:
 - 1) quota A per l'anz. contrib. maturata al 31/12/92
 - 2) quota B per quella maturata dal 1/1/93 al 31/12/95
- Si applica il sistema **contributivo** per l'anzianità maturata dal 1/1/96 alla cessazione, quindi:
 - 3) quota C calcolata sul montante contributivo
- Pertanto la pensione è costituita da **tre quote**.

Riforma Maroni e Riforma Prodi

- La legge 243/04 è tristemente nota per aver introdotto il famoso “scalone” a partire dal 1/1/2008, ma è stata modificata dalla legge 247/07 prima ancora che lo scalone andasse in vigore.
- La Riforma Prodi ha introdotto il criterio delle quote e precisamente, per il personale della scuola, a partire dal 01/01/2010.
- Vedi tabella.

Decreto legge 112

- Cumulo pensione-attività lavorativa

L'art.19 del D.L. n. 112/08 convertito nella legge 133 del 6/8/2008 ha rivoluzionato la normativa riconoscendo la possibilità di cumulo, senza limiti, sia per il lavoro dipendente che autonomo.

La norma non è applicabile alle pensioni indirette e a quelle dirette col sistema contributivo per le quali il cumulo totale è limitato ai casi di 40 anni di servizio o di pensione di vecchiaia. La normativa sul cumulo si applica anche a quanti sono andati in pensione prima dell'entrata in vigore del decreto.

Trattenimento in servizio Ai sensi dell'art. 72 del d.d.l. 112/08 convertito nella legge 133 del 6/8/2008, il trattenimento in servizio fino al 67° anno di età non è più un diritto, ma è facoltà dell'amministrazione accogliere la richiesta che deve essere avanzata da 24 a 12 mesi prima del compimento dei 65 anni.

Con la direttiva n. 13 del 2/2/09 del MIUR viene precisato che l'istanza di trattenimento in servizio potrà essere accolta esclusivamente nei casi di mancato raggiungimento dell'anzianità contributiva minima o di quella massima di 40 anni entro il suddetto limite di età dei 65 anni

- Va sottolineato che restano validi i commi 2 e 3 dell'art. 509 del DPR 297/94 che danno diritto, non soggetto a valutazione discrezionale dell'Amministrazione, nel caso in cui non si sia maturata l'anzianità minima o massima per il pensionamento, di chiedere di restare in servizio fino al raggiungimento di tale anzianità o comunque non oltre il settantesimo anno. Per raggiungere l'anzianità massima questo diritto è limitato a quanti erano in servizio al 1/10/74.

Limiti di età per le donne. Circolare Inpdap n° 50

- Età per la pensione di vecchiaia L'art. 22-ter della legge 102/09, conversione del decreto legge 78/09, in applicazione delle disposizioni diramate dalla Comunità Europea, modifica l'età minima per la pensione di vecchiaia delle donne **del pubblico impiego**.
- dal 1 gennaio 2010 anni 61
- dal 1 gennaio 2012 anni 62
- dal 1 gennaio 2014 anni 63
- dal 1 gennaio 2016 anni 64
- dal 1 gennaio 2018 anni 65

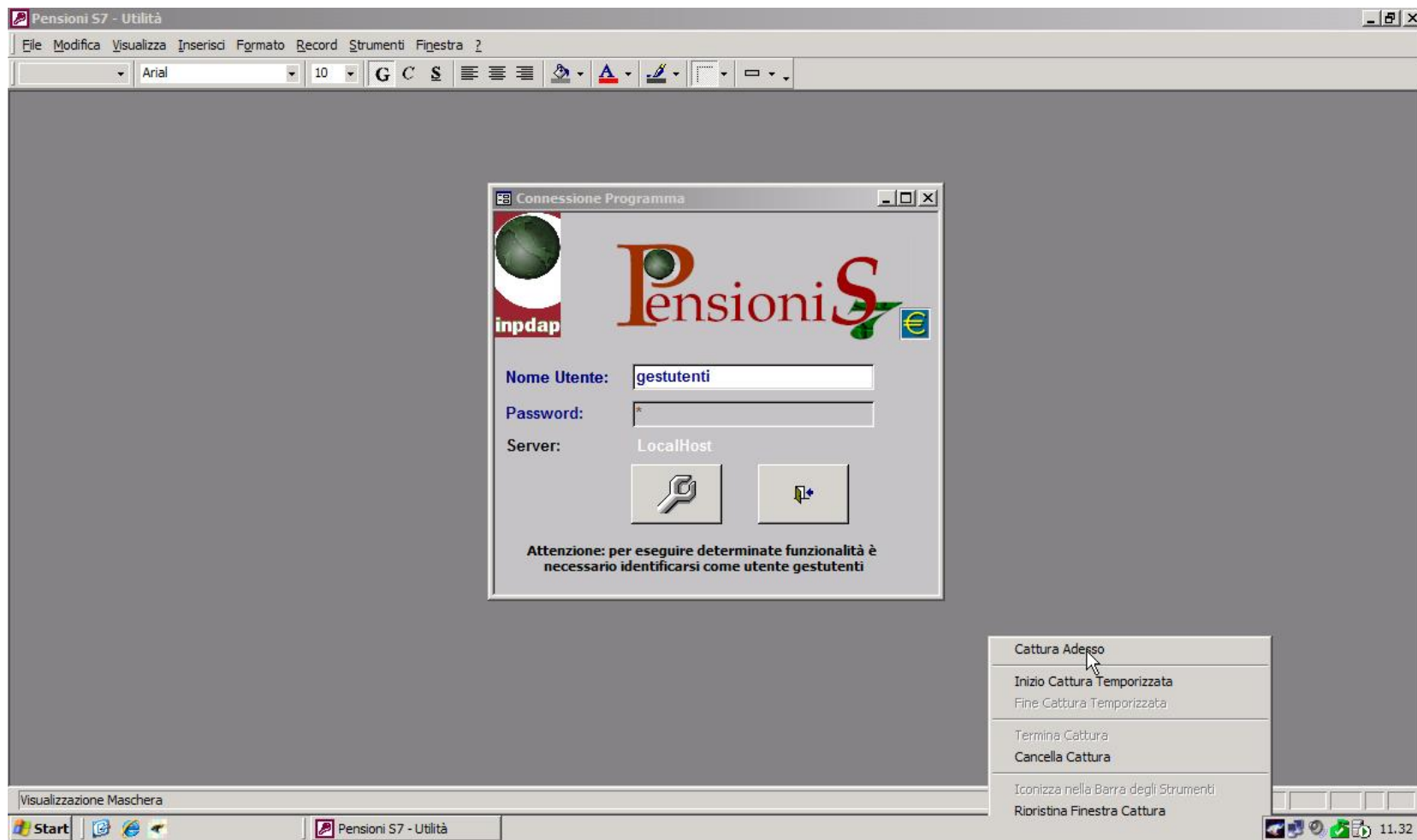
Requisiti richiesti pensione 2010

PERSONALE DELLA SCUOLA

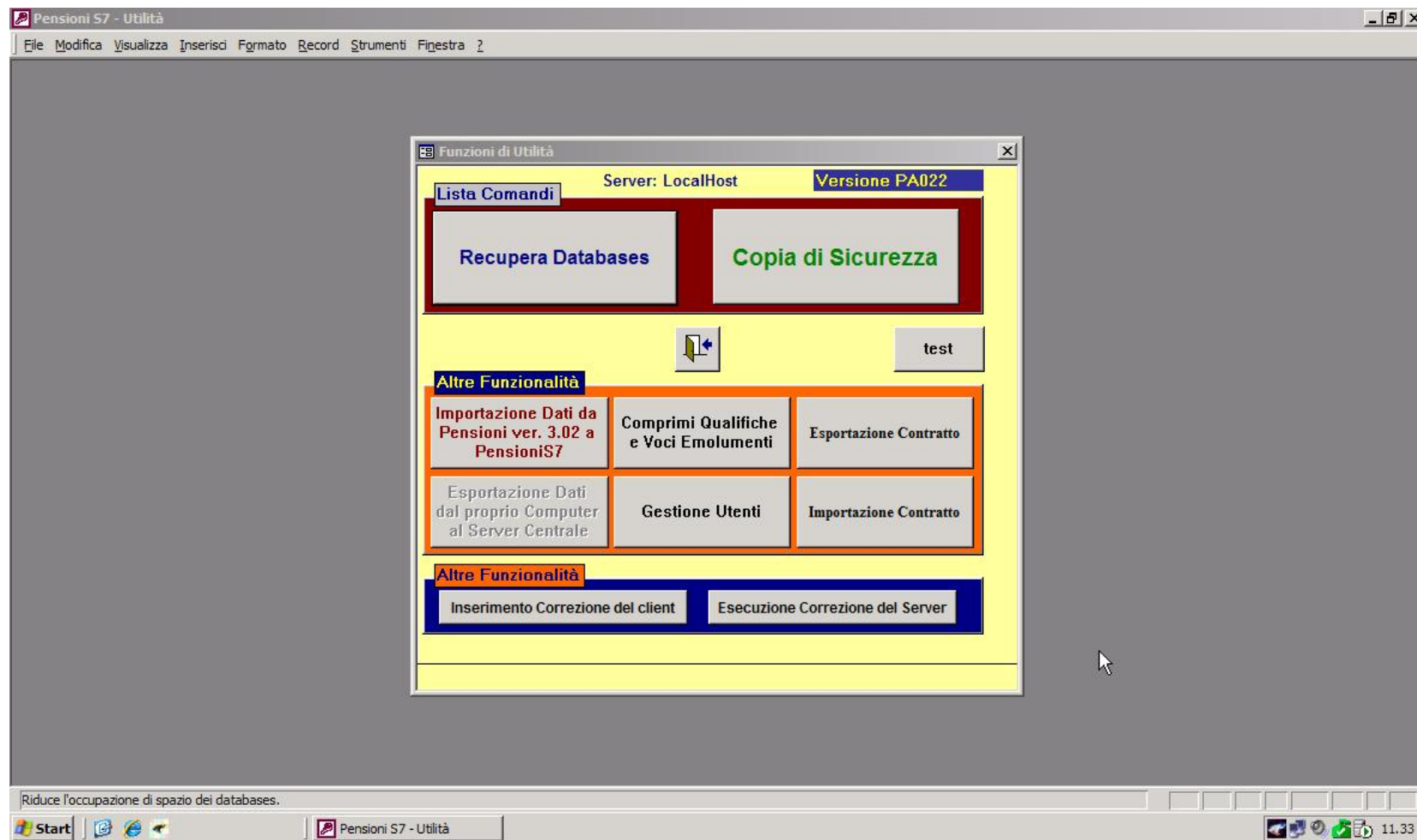
REQUISITI RICHIESTI PER LA PENSIONE NEL 2010
(Ai soli fini del diritto i requisiti devono essere maturati entro il 31 dicembre)

| | |
|----------------------------------------------|------------------------------------------------------------------------------------------------------------------------------------------------------------------------------------------------------------------------------------------------------------------------------------------------------------------------------------------------------------------------------------------------------------------------------------------------------------------------------------------------------------------------------------------------------------------------------------------------------------|
| Decorrenza | 1/9/2010 Ad eccezione dei casi di cessazione per motivi di salute il rapporto di lavoro con il preavviso, di norma, di tre mesi. |
| Pensione di anzianità | Quota 95 con età minima 59 anni e anzianità pensionistica minima 35 anni, I requisiti minimi di anni 59 e anzianità di 35 anni devono essere maturati entro il 31/12/10 senza alcun arrotondamento. La quota 95 deve essere raggiunta senza arrotondamenti al 31/12/10 sommando l'età e l'anzianità espresse in anni, mesi e giorni. Per andare in pensione al 31/8/10 si deve raggiungere la quota 95 e possedere i requisiti minimi. |
| Pensione di vecchiaia | 61 anni di età per le donne, 65 per gli uomini (A regime dal 2018 anche per le donne 65 anni ai sensi dell'art. 22-ter del D.L. 78/09) |
| Pensione con anzianità contr. massima | 40 anni di anzianità contributiva Per il diritto, ma non per il calcolo, di fatto l'anzianità contributiva necessaria al 31/8/2010 è di anni 39, mesi 7 e giorni 16. |
| Pensionamenti d'ufficio | Per uomini e donne 65 anni compiuti entro il 31 agosto |
| Pensione contributiva | Ai sensi del decreto legge n. 78/09, per le donne è di 61 anni (a regime 65) e per gli uomini 65; invariato il minimo di 5 anni di contributi posteriori al 31/12/95. |
| Opzione contributiva Legge 243/04 | Solo per le donne con 57 anni di età e 35 anni di anzianità contributiva Ma il calcolo interamente contributivo è penalizzante in confronto a quello retributivo o misto |
| Opzione contributiva legge 335/95 | Riguarda quanti sono in regime di calcolo misto e sono richiesti 15 anni di contribuzione (di cui almeno 5 posteriori al 31/12/95) e 61 anni di età (donne) o 65 (uomini) Avendo la legge 243/04 aumentato l'età minima (non più 57 anni) sono ormai rarissimi i casi in cui è conveniente ricorrervi, quale, ad esempio, in mancanza del requisito minimo di 20 anni per la pensione di vecchiaia. |
| Norma di salvaguardia (Legge 243/04) | Si considera acquisito il diritto se in possesso dei requisiti al 31/12/2007. Pertanto: 1) Possono chiedere la pensione retributiva coloro (uomini e donne) che al 31/12/07 avevano 57 anni di età e 5 di contributi, ma avevano maturato un importo almeno pari all'assegno sociale maggiorato del 20%. 2) Possono esercitare l'opzione contributiva legge 335/95 coloro che sono in regime di pensione mista, al 31/12/2007 avevano 57 anni di età con almeno 15 anni di contributi di cui 5 posteriori al 31/12/95 e avevano maturato il minimo dell'assegno sociale maggiorato del 20% |

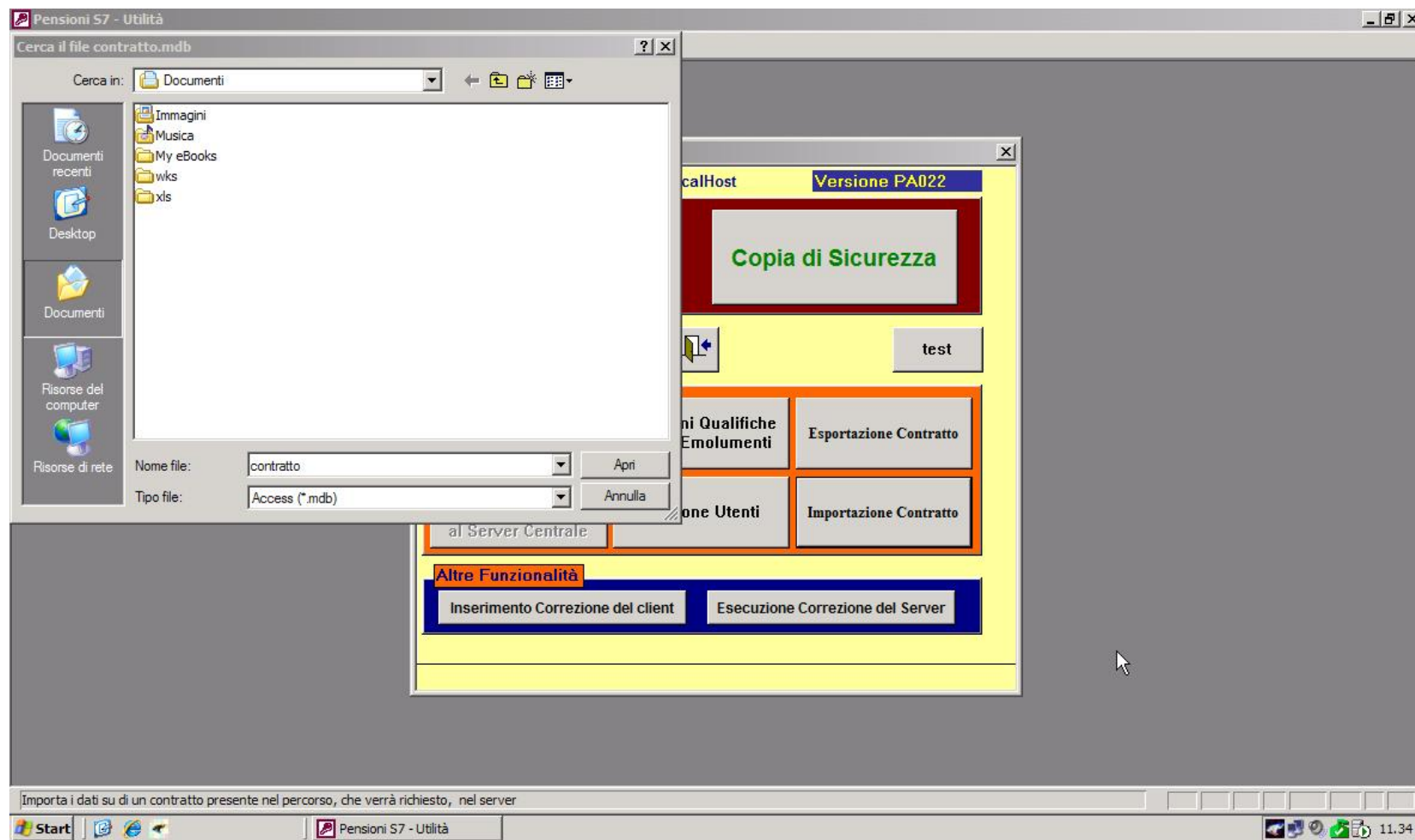
Aggiornamento contratti su S7



Aggiornamento contratti su S7



Aggiornamento contratti su S7



contratto

Apri

Access (*.mdb)

Annulla

ver: LocalHost

Versione PA022

Copia di Sicurezza



test

**Pensioni ver. 3.02 a
PensioniS7**

Comprimi Qualifiche
e Voci Emolumenti

Esportazione Contratto

Esportazione Dati
dal proprio Computer
al Server Centrale

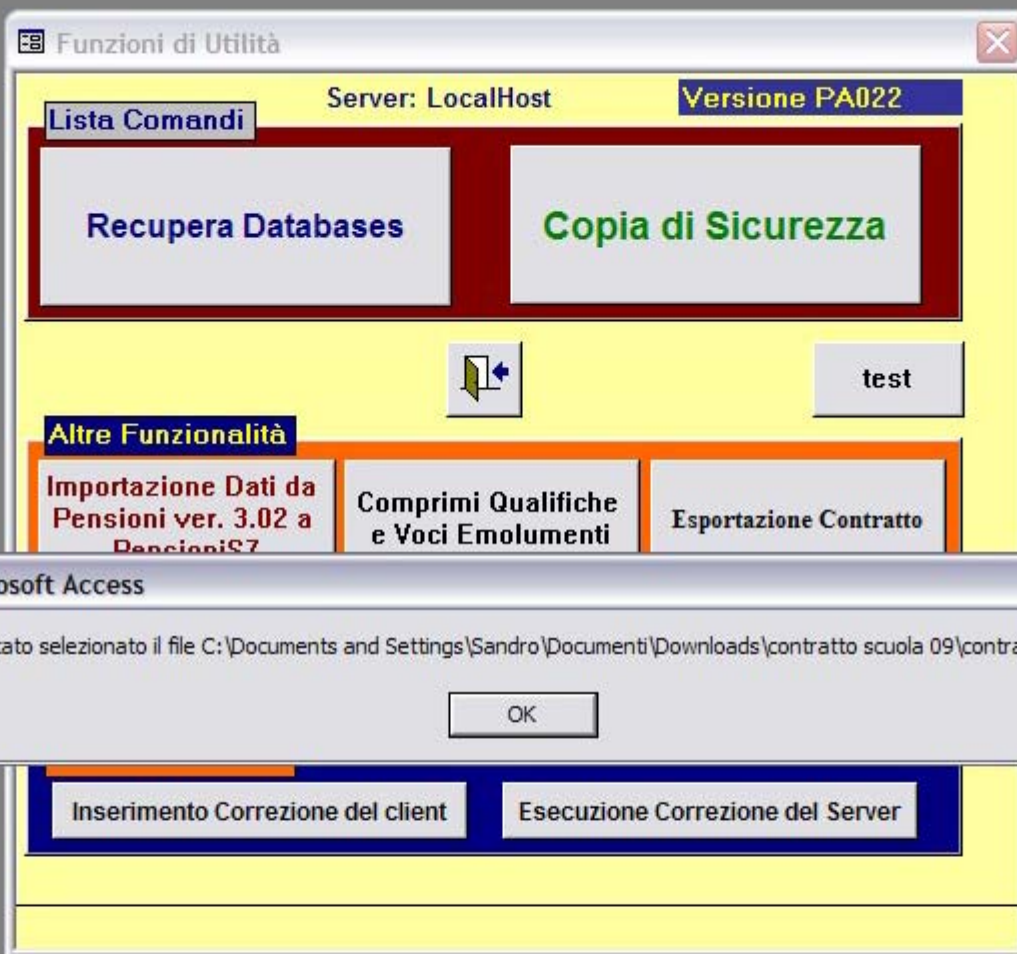
Gestione Utenti

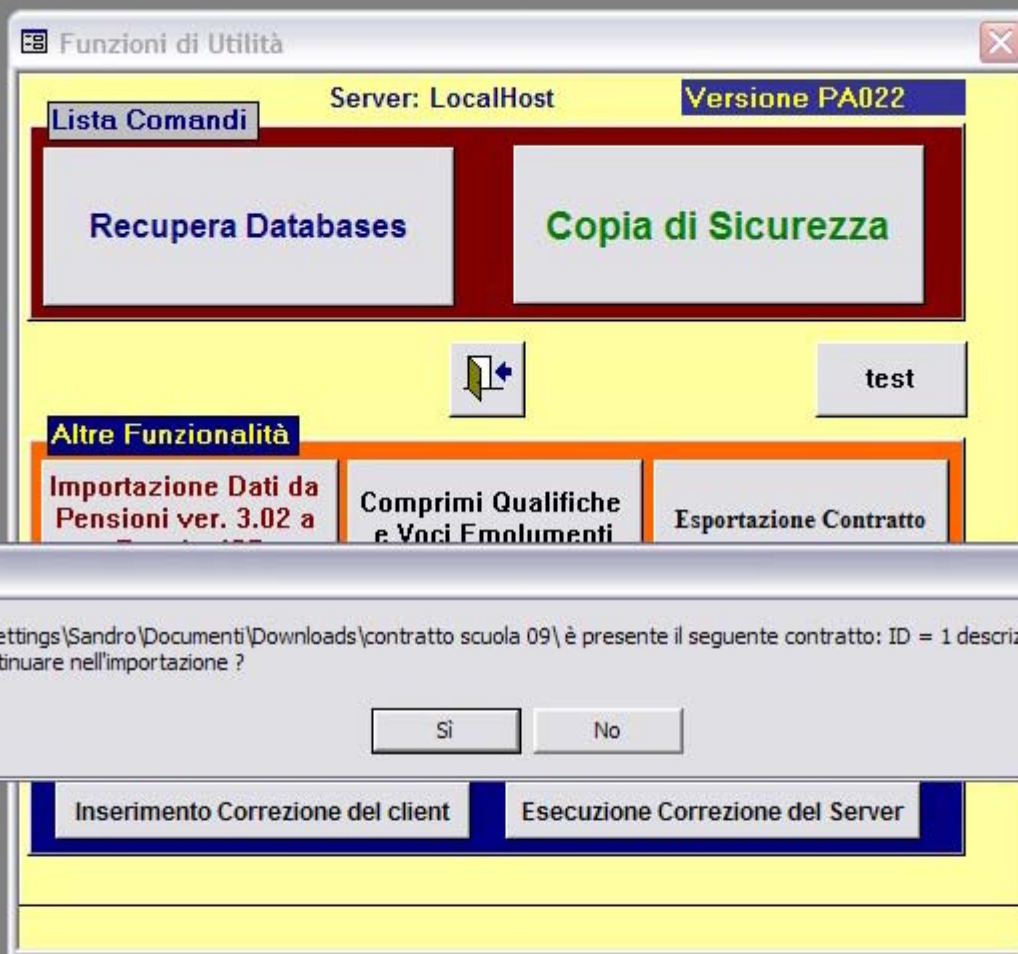
Importazione Contratto

Altre Funzionalità

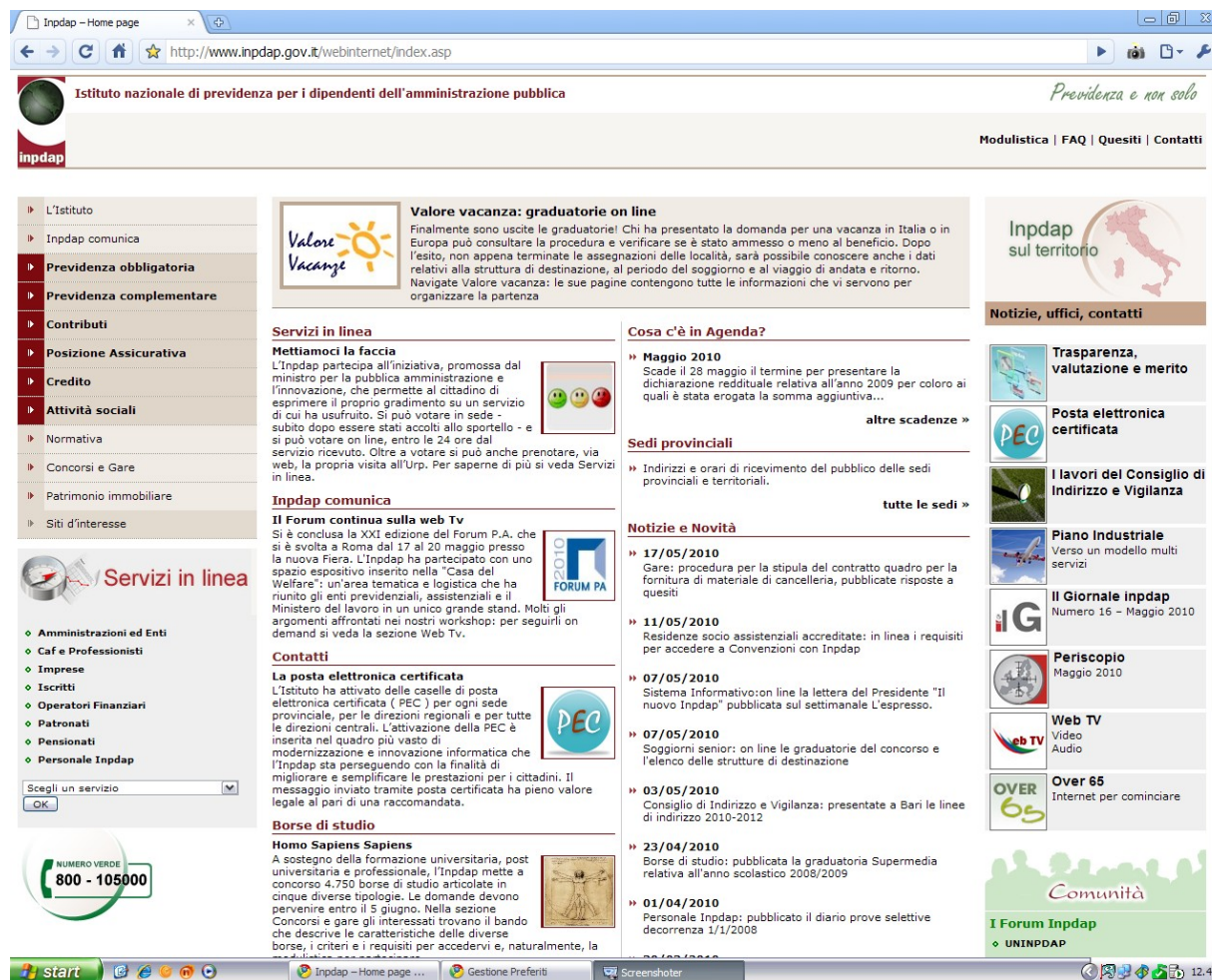
Inserimento Correzione del client

Esecuzione Correzione del Server





Software Esse Sette



The screenshot shows the Inpdap website interface. At the top, there is a navigation bar with the Inpdap logo and the text "Istituto nazionale di previdenza per i dipendenti dell'amministrazione pubblica". Below this, there is a sidebar with a menu of services including "L'Istituto", "Inpdap comunica", "Previdenza obbligatoria", "Previdenza complementare", "Contributi", "Posizione Assicurativa", "Credito", "Attività sociali", "Normativa", "Concorsi e Gare", "Patrimonio immobiliare", and "Siti d'interesse". The main content area is divided into several sections: "Valore vacanza: graduatorie on line", "Servizi in linea", "Cosa c'è in Agenda?", "Sedi provinciali", "Notizie e Novità", "Borse di studio", and "Comunità". Each section contains detailed information and links to various services. The bottom of the page features a "start" button and a "Gestione Preferiti" button.

Amministrazioni ed Enti**Servizi in linea utilizzabili previa "autenticazione"**

- PassWeb – Posizione Assicurativa Web
- Gestione conguaglio e Gestione Utenze
- Gestione Crediti

Servizi in linea utilizzabili senza "autenticazione"

- DMA – Denuncia Mensile Analitica: procedura e strumenti software
- Applicativo PensioniS7 Euro per Enti

Per le Amministrazioni ed Enti sono messi a disposizione **servizi in linea utilizzabili previa "autenticazione"**: PAssWeb - Posizione Assicurativa Web, DMA - Denuncia Mensile Analitica, Gestione conguaglio e Gestione utenze.

L'accesso all'area riservata dell'applicativo PAssWeb può essere effettuato entrando nel servizio **"PAssWeb"** e digitando il Codice fiscale (dell'Ente) e il Password.

Il menu dei servizi Gestione conguaglio e Gestione utenze è raggiungibile selezionando l'apposita voce. Le credenziali di accesso richieste sono: il Codice fiscale dell'Ente, il numero dell'operatore e Password.

Alle Amministrazioni ed Enti sono, inoltre, offerti **servizi in linea che non richiedono autenticazione**: la procedura e gli strumenti software per la DMA - Denuncia Mensile Analitica, informazioni e strumenti per la Gestione crediti, il programma PensioniS7 Euro (e le istruzioni per il download).

Sezioni di riferimento

- > Contributi
- > Credito – Mutui – Agli enti e alle cooperative edilizie
- > Credito - Gestione delle rate di credito
- > Modulistica per richiesta prestazioni – Amministrazione

Software pensioni S7 Euro

In questa sezione gli Enti e le Amministrazioni Statali troveranno le indicazioni per l'installazione del nuovo applicativo. Potranno scaricare automaticamente il software applicativo Pensioni S7 e verificare nel tempo gli eventuali aggiornamenti della procedura.

Sono state inserite delle utility e delle patch, necessarie al corretto funzionamento del programma: è possibile scaricarle ed utilizzarle anche senza licenza.

Il "pacchetto completo pensioni S7" contiene l'applicativo, suddiviso in 9 parti, per permettere uno scarico più agevole. Considerato che il software è di grandi dimensioni (80Mb) ed alcune Amministrazioni potrebbero riscontrare difficoltà a scaricare l'applicativo da Internet, è possibile inviare una mail alla casella di posta pensionieuro@inpdap.gov.it per richiedere l'invio di un CD-ROM dell'applicativo.

Per problematiche di carattere amministrativo (contributi/previdenza) è possibile contattare il Call Center al numero verde 800.10.5000.

Sezioni di riferimento

> Previdenza obbligatoria - Pensioni: le tipologie

Benvenuti sul sito di distribuzione del programma PENSIONI S7 EURO.

ATTENZIONE: E' IN DISTRIBUZIONE L'AGGIORNAMENTO ALLA VERSIONE PA04

Questo sito, è stato realizzato per facilitare gli Enti e le Amministrazioni Statali nell'installazione del nuovo applicativo. E' possibile scaricare automaticamente il software applicativo, seguendo attentamente tutte le indicazioni riportate sui manuali allegati.

Il sito resterà a disposizione anche per eventuali aggiornamenti della procedura. Preghiamo tutti gli utenti interessati a verificare periodicamente questo sito ed a scaricare gli eventuali aggiornamenti presenti.

Sono state inserite delle utility e delle patch, necessarie al corretto funzionamento del programma; è possibile scaricarle! (sono utilizzabili anche senza licenza).

La sezione Pensioni contiene l'applicativo, suddiviso in 9 parti, per permettere uno scarico più agevole. Considerato che il software è di grandi dimensioni (80Mb) ed alcune Amministrazioni potrebbero riscontrare difficoltà a scaricare l'applicativo da Internet, è possibile inviare una mail alla casella di posta pensionieuro@inpdap.gov.it per richiedere l'invio di un CD-ROM dell'applicativo.

Nel CD-ROM e nel sito sono presenti tutte le indicazioni per l'installazione dell'applicativo, per ogni eventuale difficoltà, nella sezione contatti, è stata predisposta una pagina che permette l'invio di un e-mail con l'indicazione del problema riscontrato. La casella di posta elettronica cui rivolgersi è la seguente: pensionieuro@inpdap.gov.it, personale specializzato prenderà in carico il problema e risponderà nel più breve tempo possibile.

Ricordiamo a tutte le Amministrazioni che è disponibile il Call Center PRONTO INPD@P, al numero verde 800.10.5000, cui rivolgersi per problematiche di carattere amministrativo (contributi\previdenza) . Dopo il messaggio di benvenuto seguire le indicazioni e digitare il tasto 4.

Direz. Centrale Sistemi Informativi e Telecomunicazioni

Applicativo PensioniS7 Euro Vers. PA04

del 01/02/2004

In questa sezione è possibile scaricare l'applicativo PensioniS7 Versione PA04 completo. E' necessario per quelle Amministrazioni che non hanno **MAI** utilizzato il software PensioniS7. Nel caso in cui abbiate già usato il nostro applicativo, si prega di scaricare l'aggiornamento cliccando [qui](#)

Prima di procedere allo scarico del programma, verificare di aver eseguito tutte le operazioni propedeutiche presenti nella pagina "[Prerequisiti software](#)". La mancata installazione dei componenti, indicati precedentemente, potrebbero causare il mal funzionamento del programma.

Manuale di installazione

A destra è disponibile l'applicativo suddiviso in 9 porzioni (per facilitarne lo scarico). Le parti dell'applicativo debbono essere scaricate tutte in un'unica cartella.

Dopo aver scaricato tutte le parti dell'applicativo, eseguire il file PensioniS7PA04CD.part01.exe il quale automaticamente ricompatta anche i files successivi. A quel punto troverete all'interno della cartella in cui avete copiato i 9 files, una cartella nominata PensioniS7PA04CD al cui interno sarà presente l'applicativo. Lanciare il file leggimi.htm e procedere con l'installazione.

Dopo aver installato l'applicativo, si prega di controllare ed eventualmente scaricare gli aggiornamenti da questa [pagina](#).

Download

- [Parte 1 \(9,53 MB\)](#)
- [Parte 2 \(9,53 MB\)](#)
- [Parte 3 \(9,53 MB\)](#)
- [Parte 4 \(9,53 MB\)](#)
- [Parte 5 \(9,53 MB\)](#)
- [Parte 6 \(9,53 MB\)](#)
- [Parte 7 \(9,53 MB\)](#)
- [Parte 8 \(9,53 MB\)](#)
- [Parte 9 \(6,35 MB\)](#)

I files sono compressi in formato rar, ma non è necessario dotarsi dell'apposito programma, in quanto una volta scaricati sul vostro pc, bisogna mandare in esecuzione il primo file eseguibile che provvederà a scompattare i successivi 8 files. Successivamente sarà necessario procedere con l'installazione per mezzo del file Setup e seguire attentamente le indicazioni delle linee guida del programma.

Sezione Manuali

Qui trovate tutta la manualistica in formato pdf.

[Manuale Utente per l'applicazione PensioniS7](#)

[Manuale utente Stato Pensioni](#)

Qui è possibile scaricare il manuale e leggere le procedure.

Aggiornamenti

Questa pagina è a disposizione per gli aggiornamenti della procedura.

Si prega di seguire attentamente le istruzioni indicate.

Versione attuale client: PA023N Server: SPA023B

Versione in agg. al 01/03/2010 client: PA024A Server: SPA024

NOTA BENE: Prima di proseguire, è necessario conoscere quale versione dell'applicativo è attualmente installata sul Vostro pc. Per fare ciò, accedete all'applicativo, e osservate la maschera visualizzata subito dopo essersi autenticati.

A questo punto, cliccate sull'immagine che rappresenta la versione presente sul Vostro pc.

Informazioni Prodotto



Versione PA04

Informazioni Prodotto



Versione E1.02

Sezione Manuali

Qui trovate alcuni contratti gentilmente inviati da alcuni enti.

Cliccate sul link del contratto che serve e seguite le istruzioni per l'inserimento nel programma PensioniS7.

[Contratto Enti Locali](#)

[Contratto ANAS](#)

[Contratto COMPARTO MINISTERI](#)

[Contratto FORZE DI POLIZIA ORD MILITARE](#)

[Contratto MONOPOLI ETI](#)

[Contratto Sanità](#)

[Contratto Università](#)

[Contratto Scuola](#)

Contratti Scuola

Utilizzo: I contratti devono essere utilizzati solo per semplificare l'inserimento delle retribuzioni e l'INPDAP non è responsabile dei contenuti.

Le amministrazioni possono apportare qualsiasi modifica sugli importi, decorrenze e quant'altro al fine di adattare le informazioni presenti nei contratti alle loro esigenze.

Descrizione Contratto: Comparto scuola 1990/1995

Descrizione Contratto: Comparto scuola 1996/2009

Ultima Decorrenza Aggiornata: 10/11/2009

Istruzioni: Per caricare il contratto, scaricare il file in formato zip e scompattarlo su un floppy, attivare il programma Utilità da Avvio\Programmi\Inpdap - PensioniS7\PensioniS7 - Utilità, autenticarsi come "GestUtenti" e password vuota, a meno che non l'abbiate modificata, e premere il pulsante "Importazione Contratto".

Scarica i contratti in formato zip

Contratto 1990/1995 [qui](#)

Contratto 1996/2009 [qui](#)